图 283 大齿白边舟蛾 *Nerice upina* Alpheraky

A. 雄性外生殖器; B. 阴茎; C. 第 8 腹板

正模); 甘肃舟曲沙滩林场 2400 m, 3 ♂♂, 1999. VII. 16。

分布: 陕西 (太白山、石泉)、青海 (青海湖)、甘肃 (舟曲)。

蔡荣权 (1979) 发表的新种——小白边舟蛾 *N. minor* Cai, 其依据的正模标本个体小, 前翅中央的暗色突出部分不呈梯形而是三角形。Schintlmeister (1992) 认为此新种是本种的变异个体。我们检查了正模标本的雄性外生殖器, 确实与大齿白边舟蛾相同, 故 *N. minor* Cai 应作为异名处理。

(271) 胜白边舟蛾 *Nerice aemulator* Schintlmeister et Fang, 2001 (图 284, 图版 V: 18)

*Nerice aemulator* Schintlmeister et Fang, 2001, *Neue Ent. Nachr.* 50: 65.

*Nericoides upina* (Alpheraky): Cai, 1979: 73. (misidentification)

体长 17 mm, 翅展 47~49 mm。与大齿白边舟蛾 *N. upina* Alpheraky 很近似, 但体型明显比后者大。头、颈板和冠形毛簇暗棕色。前翅前半部暗棕色, 后方边缘中央呈 1 大梯形曲伸达亚中褶, 其后缘在  $Cu_2$  脉延伸一段; 中室外在  $Cu$  脉间呈拱形曲; 内线不清晰, 外线仅在前缘和梯形曲外方隐约可见。后翅底色稍淡。

雄性外生殖器: 第 8 腹板端缘中央“V”形凹 (比大齿白边舟蛾浅); 爪形突中等粗, 弯曲, 末端渐细; 颚形突片状近靴形, 端缘钝锯齿形; 背兜稍狭长; 抱器瓣狭长, 几乎等宽, 中央有 1 大的板形突起; 阴茎短, 约为抱器瓣长的  $3/5$ , 基半部中等粗直,

端半部膨大并分支，一支中央膨大呈大半圆形，侧面和末端呈齿状突出，另一支较细，稍弯曲；囊形突平。

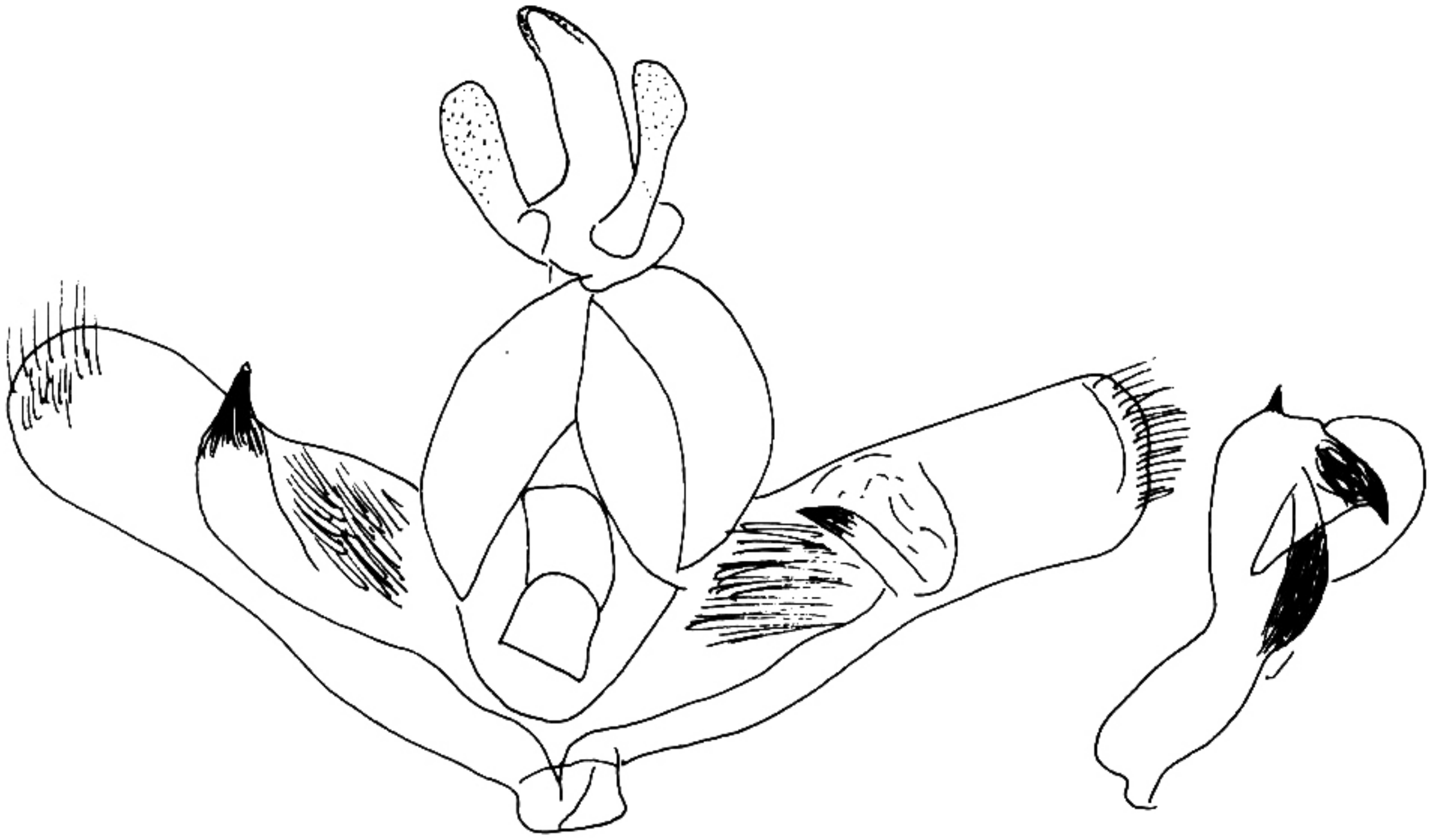


图 284 胜白边舟蛾 *Nerice aemulator* Schintlmeister et Fang 的雄性外生殖器

观察标本：云南丽江，1 ♂，1962.VII.4（副模）。

分布：四川（贡嘎山、巴塘）、云南（丽江）、西藏（芒康）。

(272) 异疠白边舟蛾 *Nerice dispar* (Cai, 1979) (图 285, 图版 V: 19)

*Chokaia dispar* Cai, 1979, *Acta Ent. Sinica* 22: 464.

*Nerice dispar* (Cai): Schintlmeister, 1992: 115.

别名：异疠舟蛾。

体长 15.5 mm，翅展 40.5 mm。下唇须暗棕色，头顶和翅基片前缘灰白色。胸部



暗灰褐色，翅基片棕带锈红色。腹部背面灰褐色，臀毛簇暗棕色。前翅基部中央有 1 小的长方形白纹，纹的外后方锈红色；前缘除近翅顶处有 1 暗棕色纹外其余浅黄褐色，向后颜色逐渐变暗，到中央呈 1 松散的暗棕色纵带，在中室后方纵带分岔呈 1 大的近梯形斑，纵带后方灰褐稍带紫色；外线不清晰，只有在前缘和纵带下方的几个断续的暗棕色点可见。后翅灰褐色。

图 285 异疠白边舟蛾 *Nerice dispar* (Cai) 的雄性外生殖器